

Papyrus

In het Kon Tikimuseum in Oslo is de Ra II te bezichtigen, de kruising tussen een boot en een vlot waarmee Thor Heyerdahl in de vroege jaren zeventig van Afrika naar Zuid-Amerika voer. Hij probeerde te bewijzen dat de oude Egyptenaren al lang voor onze jaartelling naar Amerika waren gereisd. Door wetenschappers wordt nog altijd meesmuilend over de theorieën van Heyerdahl gesproken, maar voor het grote publiek was hij een held. De Ra II was gemaakt van papyrus, een waterplant die langs de Nijl groeit en waarvan waarschijnlijk het mandje is gevlochten waarin Mozes op de rivier dobberde. Het drijfvermogen van papyrus was dus al langer bekend. Behalve voor oudtumentisch vlechtwerk werd papyrus duizenden jaren lang gebruikt voor het maken van papier, totdat er modernere manieren in zwang kwamen. De beroemde Dode Zee bijbellen zijn op papyrus geschreven. Nu wordt er alleen voor de toeristen nog papier van papyrus gemaakt, zoals je bij ons in het Openluchtmuseum kunt zien hoe je handgeschreven papier van lompjes produceert. En door vervuiling van de Nijl komt de papyrus in Egypte nauwelijks meer voor. In Europa groeit de papyrus alleen in het uiterste zuiden; bij Syracuse op Sicilië is een papyrusmoeras waarvan alle planten afkomstig zijn van een stekje dat Ptolemaeus II Philadelphus, de koning van Egypte, aan zijn vriend Hiëron II, de tiran van Syracuse schonk. En aangezien papyrus zich via uitlopers verspreidt gaat het hier nog altijd om de kloon uit de antieke wereld. De papyrusplant heet officieel *Cyperus papyrus*. Hij behoort tot de familie van de cypergrassen, een plantenfamilie die in Nederland berucht is vanwege de knolcyprus, een soort die in 1975 met gladiolenknollen is ingevoerd en die sindsdien een lastig onkruid is geworden in bollenvelden en aardappelakkers. Een ander cypergras, dat vooral de ouderen onder u wel zullen kennen, is *Cyperus alternifolius*, het parapluplantje dat in de jaren zestig populair was als kamerplant. Het stond stevast in een glazen accubak. De accubak zie je nog steeds – het ding is vrijwel onverwoestbaar – maar het parapluplantje heeft in populariteit ingeboet. Waarschijnlijk heeft dat te maken met het feit dat de lucht in onze huizen sinds de jaren zestig een stuk droger is geworden waardoor de parapluplant gaat kwijnen. Papyrus en het parapluplantje zijn niet winterhard. Ze doen het 's zomers goed in kuipen en ondiepe vijvers, maar moeten 's winters naar binnen worden gehaald. Daar hebben ze vooral veel licht nodig, en een temperatuur van minimaal tien graden. In mei kunnen ze weer naar buiten. Een cypergras dat de hele winter buiten kan blijven is de vijverplant *Cyperus longus*, een cyper-



Papyrus en parapluplanten moeten 's winters naar binnen worden gehaald

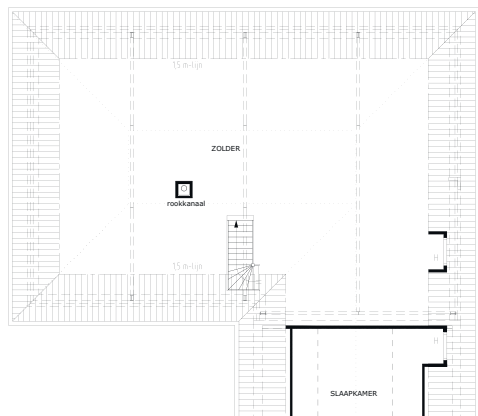
gras dat ongeveer een meter hoog wordt en dat vaak als laatste redmiddel in het ondiepe gedeelte van troebele vijvers wordt geplant omdat dit cypergras in staat is om grote hoeveelheden fosfaat en nitraat uit het vijverwater te halen. Hierdoor wordt de vijver zo voedselarm dat algen geen kans meer krijgen. Van alle Cypergrassen is *Cyperus papyrus*, de echte papyrus, het moeilijkst door de winter te coachen. En ook op een andere manier is het een lastige plant want als papyrus het naar zijn zin heeft maakt hij stengels van twee meter lengte. Op die manier neemt één plant 's winters een flink deel van de kamer in beslag. Op het internet zie ik dat er een kleine variëteit van papyrus in de handel is: 'King Tut' – waarschijnlijk een koosnaampje voor Tut Ankh Amon. Die plant zou voor kleinbehuysden een uitkomst zijn, want de echte papyrus is van alle cypergrassen verreweg de sierlijkste. Creëer er een een bijbels hoekje mee, samen met de ster van Bethlehem en de roos van Jericho.



Van bergruimte tot bad- en slaapkamer



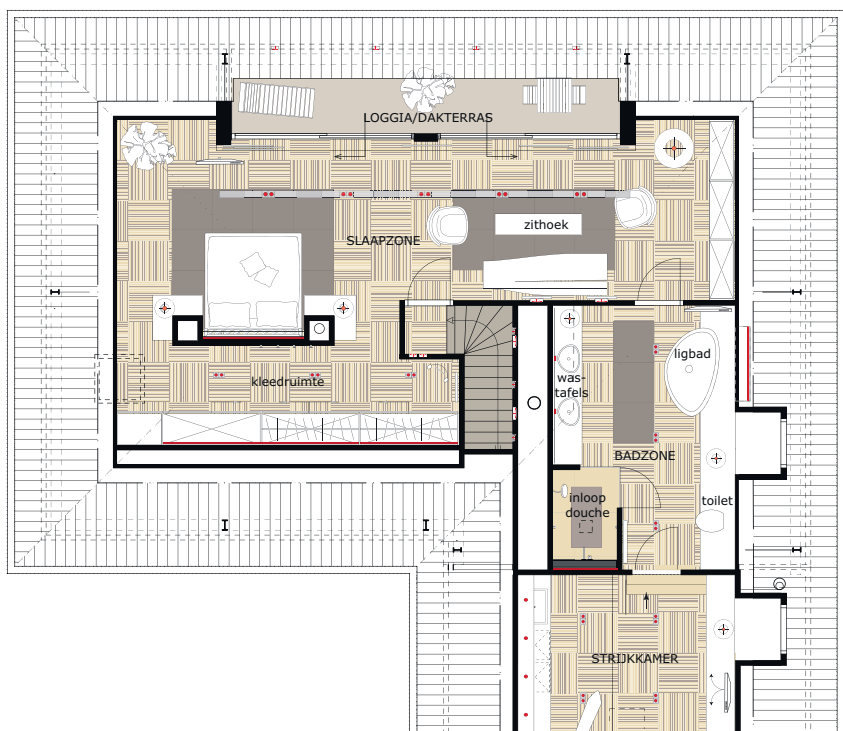
Een nieuwe opdracht voor de interieurarchitecten Ad Vermeulen en Sanne Grond van Studio Ad Vermeulen uit Valkenswaard: maak van de zolder een luxe slaapkamer met badzone. Probleem: een rookkanaal en een trap in het midden van de ruimte. Hoe lossen zij dat op?



Voldoende daglicht

Om bad- en slaapruijnte allebei voldoende daglicht te geven zijn de volgende ingrepen nodig:

- De trap wordt een kwartslag gedraaid. Daardoor krijgt de entree een meer logische plek.
- Door een loggia (balkon) uit het dak te zagen komt er veel daglicht naar binnen en ontstaat er een heerlijke buitenruimte met een mooi, weids uitzicht op de omliggende natuur.
- Nieuwe wanden creëren een juiste verhouding tussen slaap- en badruimte.



Door het rookkanaal midden in het slaapgedeelte lijkt de ruimte moeilijk in te delen. De oplossing: verwerk de kolom in de wand achter het bed. Daardoor ontstaat bovendien aan de achterzijde een open kleedruimte met spiegelwand. Het bed is gericht op het balkon.

- Onder het schuine dak worden kledingkasten gerealiseerd achter schuifwanden. Wanneer deze opengaan verlicht de achterwand, waardoor de kleding goed zichtbaar is.
- Rechts van het bed komt een zitgedeelte: een heerlijke plek om te luieren of om je even terug te trekken.

- Om in dit gedeelte een huiskamersfeer te krijgen is gekozen voor warme materialen. De vloer is van hout met ingelegde vlakken van leder die de verschillende functies onderscheiden.
- De wand achter het bed krijgt een accentkleur. Het leder van de vloer komt terug in een vlak bij het hoofdeinde.
- De basisverlichting en airco zijn blind verwerkt in een speciaal ontworpen verdiepte koof.
- De sfeerverlichting is klassiek met een modern tintje. Zo wordt de kroonluchter deels boven het plafond gehangen, waardoor je een speels effect krijgt.
- De raamdecoratie bestaat uit vlakpanelen. Door enkele doeken te vervangen is in een doekendraai een zomer- en wintersfeer te verwezenlijken.
- De tv wordt centraal in de ruimte geplaatst en kan zowel vanuit het bed als vanuit het zitgedeelte worden bekeken.



- Semi transparante kamerhoge glazen deuren scheiden de badzone van de trappenhal. Daardoor krijgt de badzone meer daglicht. In de ruimte zijn zo weinig mogelijk traditionele materialen, zoals wand- en vloertegels, verwerkt om een huislij-

ke sfeer te creëren. Het is een lange ruimte met aan twee zijden een schuin dak. Het knusse zoldergevoel wordt hierdoor bewaard.

- Door het gebruik van natuurlijke materialen heeft de badzone een warme uitstraling. De

wanden zijn gestuct. De vloer is van hout met ook hier weer lederen vlakken. Vloer en wand worden speciaal behandeld, zodat ze bestand zijn tegen vocht.

- De dubbele wastafel is, evenals bad en toilet, ingebouwd in een wengé houten plateau, die

de lengte van de ruimte benadrukt. De hoge spiegels dienen tevens als spatvlak. De nis achter het bad kan sfeervol worden gedecoreerd en vanuit het bad is het heerlijk tv kijken. Het plateau kan ook worden gebruikt om op te zitten.

- De inloopdouche is aan de buitenkant gestuct en aan de binnenzijde betegeld met een bijzonder glasmozaïek, dat ook terugkomt in het nisje achter het bad. De douche heeft een scheerspiegel, een regen- en een massagedouche.



Ook de eerste verdieping van dit huis is grondig gerenoveerd. Deze ontwerpen zijn te zien op de site van Studio Ad Vermeulen: www.advermeulen.nl/presentatie.